

Fiche carport

Pour l'installation d'un carport, il est nécessaire de :



- 1 S'informer sur les documents d'urbanisme et les démarches à réaliser,
- 2 Constituer le dossier avec le cerfa et les pièces,
- 3 Attendre la décision officielle signée par Mr ou Mme Le Maire avant de commencer les travaux.
- 4 Si le dossier est accordé, déclarer la surface de stationnement créée sur impot.gouv.fr

Dans un premier temps : il est important de s'informer sur le fait de devoir ou non déclarer son abri :

- **Cas commun :** les abris de jardin $\geq 5,00 \text{ m}^2$
- **En site remarquable ou monument historique (ABF) :** tous les abris de jardins (la surface créée n'a pas d'importance)

Dans un second temps : des différentes règles d'urbanisme que l'on peut retrouver dans les documents d'urbanisme pour tout projet sur le territoire urbain, à savoir :

- Le Plan local d'urbanisme (PLU), Règlement National d'Urbanisme (RNU), Carte Communale,
- Le règlement du Lotissement (si vous habitez dans un lotissement récent - <10ans),
- Les potentiels risques (inondations, ruissellement des eaux pluviales, cavités).

Pièces à fournir :

- Un formulaire cerfa (disponible en mairie ou sur le site du service public),
- DP01 : un plan de situation,
- DP02 : un plan masse,
- DP04 : un plan des façades et des toitures,
- DP06 : un document graphique,
- DP07 et DP08 : des photographies avec une vue proche et lointaine,
- DP11 : une note

NB : Pour les carports soumis à permis de construire, ce sont les mêmes documents + un plan en coupe.

Détail des éléments à fournir :

1- Le formulaire cerfa : <https://www.service-public.fr/particuliers/vosdroits/R2028>

Éléments obligatoires à compléter :

- **Cadre 1 :** Identité du déclarant,
- **Cadre 2 :** Coordonnées du déclarant,
- **Cadre 3 :** Coordonnées et références cadastrales du terrain,
- **Cadre 4 :** Nature du projet,
- **Cadre 4.2 :** Surface plancher existante (= totale des surfaces closes habitables) et surface plancher créée (= 0, le carport n'est pas clos),
- **Cadre 8 :** lieu, date et signature du déclarant.

Attention : le formulaire cerfa est prévu pour un seul déclarant, de ce fait une seule signature doit figurer dans le cadre 8. Si vous souhaitez ajouter un signataire, celui-ci devra compléter la formulaire cerfa autre-demandeur afin que son identité soit également renseignée.

The image shows a screenshot of the Cerfa form (N° 13128) titled 'Déclaration préalable à la réalisation de constructions et travaux non soumis à permis de construire portant sur une maison individuelle et/ou ses annexes'. The form is from the République Française and is intended for use by individuals. It includes sections for identifying the declarant, providing project details, and a section for the declarant's identity. The form is partially filled out, showing the declarant's name as 'D. P.' and the address as 'Coté Communauté Année N° de dossier'. There is a section for the declarant's identity with checkboxes for 'Madame' and 'Monsieur', and a section for the declarant's profession with a checkbox for 'Plombier'.

2- Le plan de situation : DP01

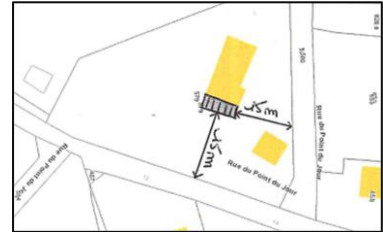
Le plan de situation permet de repérer votre terrain dans la commune. Il permet également de déterminer les règles d'urbanisme applicables à votre projet.



3- Le plan de masse : DP02

Sur un plan du terrain, vous devez préciser les distances entre le carport et les limites de propriété.

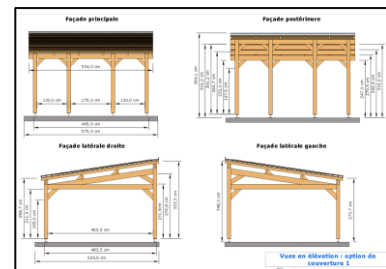
Les règles d'urbanisme peuvent changer en fonction de s'il s'agit d'une limite de domaine public (= voirie) ou d'une limite séparative (= voisin).



4- Le plan des façades et des toitures : DP04

Le plan des façades et des toitures permet d'apprécier quel sera l'aspect extérieur de la construction à réaliser.

Il mentionne également toutes les cotes (longueur, largeur, hauteur de la construction et des ouvertures).



5- Un document graphique : DP06

Le document graphique permet de voir le projet dans son environnement extérieur.

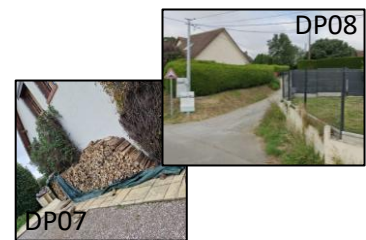
Il peut s'agir d'un photomontage ou d'un dessin sur une photo sur laquelle l'environnement existant apparaît.



6- Des photographies : DP07 & 08

Les photographies permettent de situer et de visualiser le terrain.

Pensez à prendre une photographie en vue proche et une photographie en vue lointaine.



7- Une note : DP11

La note permet de savoir ce qui sera fait et de vérifier la conformité du projet avec le document d'urbanisme en vigueur. Elle précise notamment les couleurs et matériaux des façades / piliers et de la toiture.

Il peut par exemple s'agir d'un devis, d'une fiche technique ou d'une notice de montage.

Une fois le dossier finalisé, vous devez déposer votre dossier en mairie ou sur la plateforme de Caux Seine Agglo: <https://gnau14.operis.fr/cauxseine/gnau/#/>

En cas de besoin, vous pouvez vous faire accompagner par vos mairies ou pour le service instructeur de Caux Seine Agglo :

- Par mail : urbanisme@cauxseine.fr
- Par téléphone au 02 32 84 40 38

Vous ne devez en aucun cas commencer les travaux sans la décision officielle délivrée par la mairie. En cas d'absence de réponse dans le délai indiqué lors du dépôt de dossier, contactez la mairie.